

## Ledighed i procent af arbejdsstyrken

### Efteruddan de ledige til nyt job

**Ledigheden i Nordjylland er steget med 256 fuldtidspersoner fra december 2022 til december 2023. Det er en vækst på 3,0%. Lønmodtagerbeskæftigelsen i Nordjylland er faldet med 923 fuldtidspersoner fra oktober 2022 til oktober 2023. Det er et fald på 0,4%.**

”Beskæftigelsen i Nordjylland er faldet det seneste år, men beskæftigelsen - og dermed efterspørgslen fra virksomhederne - er stadig på et historisk højt niveau. Der er ca. 10.000 flere beskæftigede i Nordjylland end før corona-nedlukningen. Det vidner om et højt aktivitetsniveau i virksomhederne. Den seneste måling fra STAR af virksomhedernes forgæves rekrutterer viste den samme tendens. Her fremgik det, at de nordjyske virksomhederne havde problemer med at finde den ønskede medarbejder i 28% af de tilfælde, hvor de ønskede at ansætte nyt personale”, udtaler Dan Oxholm, formand for RAR Nordjylland. Rådsformanden fortsætter:

”Vi kan samtidig se, at ledigheden har været lidt stigende de seneste 3 år. Der er pt. knap 9.000 ledige, som er klar til at starte i et job. RAR Nordjylland arbejder for at hjælpe arbejdsmarkedet med begge udfordringer. Det gør vi bl.a. via den regionale positivliste, som viser, hvor jobcentrene kan få et ekstra tilskud, når de uddanner ledige inden for mangelområder i virksomhederne. De ledige får herved nye kompetencer, så de bedre matcher med virksomhedernes ønsker. Derved kommer ledige i job, og virksomhederne får nye medarbejdere med de rette kompetencer. RAR vil derfor gerne opfordre virksomhederne til at søge hjælp til rekruttering hos jobcentre og a-kasser, gerne i så god tid som muligt, inden stillinger skal besættes,” afslutter Dan Oxholm.

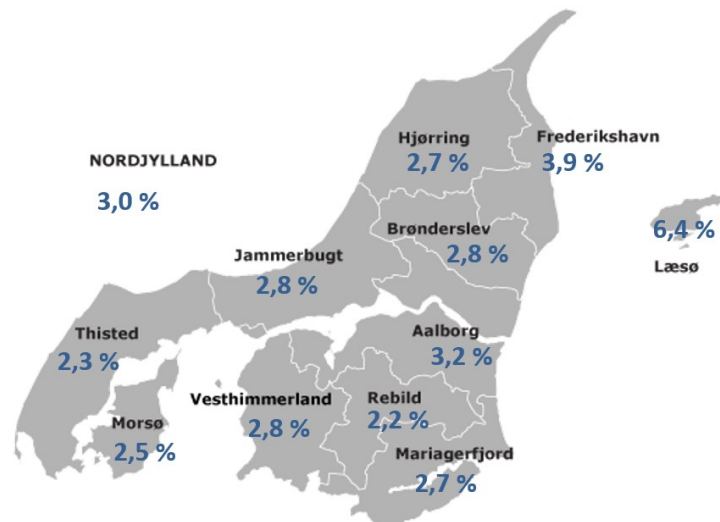
Rådets positivliste udkommer årligt i en helt ny version. RAR har netop taget hul på arbejdet med næste opdatering, der sker 1. april. Positivlisten sætter retning og inspirerer til områder, hvor efteruddannelse kan føre til et nyt job.

Selv om ledigheden samlet set steg, er der fortsat flere A-kasser i Nordjylland, hvor ledigheden er meget lav. Det gælder, blandt andre, Din sundhedsfaglige A-kasse (1,2%), Socialpædagoger (1,4%), Ledere (1,6%) og Fag og arbejde (1,7%).

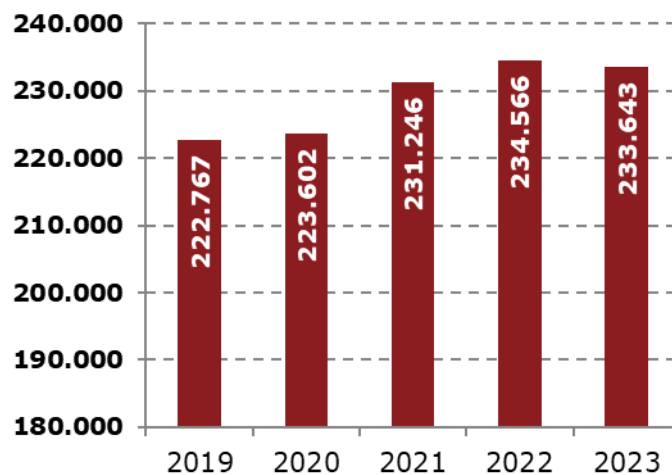
#### Nærmere oplysninger:

Dan Oxholm, formand for RAR Nordjylland, tlf. 4057 7190

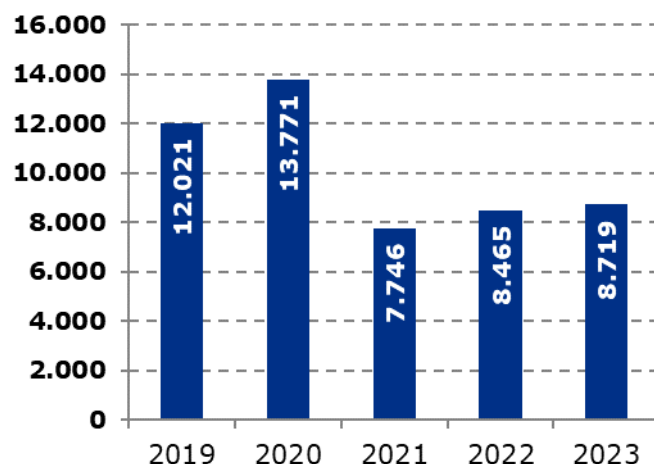
Anders Daugberg Stryhn, Direktør AMK Midt-Nord, tlf. 7222 3602



### Lønmodtagere med bopæl i Nordjylland i oktober måned



### Bruttoledige i Nordjylland i december måned



## Ledige fordelt på RAR-områder og kommuner

Bruttoledige i RAR områderne	December 2022	December 2023	Udvikling 2022-2023	Udvikling i procent	Bruttoledige i procent af arbejdsstyrken i december 2023	Udviklingen siden december 2022 i procent point
<b>Hele landet</b>	<b>71.243</b>	<b>77.000</b>	<b>5.757</b>	<b>8,1%</b>	<b>2,6</b>	<b>0,2</b>
Hovedstaden	23.645	25.868	2.223	9,4%	2,6	0,2
Sjælland	9.368	9.731	363	3,9%	2,4	0,1
Bornholm	437	421	-16	-3,7%	2,5	-0,1
Fyn	6.045	6.680	635	10,5%	3,0	0,3
Syddjylland	7.739	8.630	891	11,5%	2,3	0,2
Østjylland	12.464	13.587	1.123	9,0%	2,6	0,2
Vestjylland	3.026	3.311	285	9,4%	2,0	0,2
<b>Nordjylland</b>	<b>8.464</b>	<b>8.720</b>	<b>256</b>	<b>3,0%</b>	<b>3,0</b>	<b>0,1</b>
Brønderslev	502	481	-21	-4,2%	2,8	-0,1
Frederikshavn	983	1.046	63	6,4%	3,9	0,2
Hjørring	813	826	13	1,6%	2,7	0,0
Jammerbugt	465	500	35	7,5%	2,8	0,2
Læsø	49	46	-3	-6,1%	6,4	-0,4
Mariagerfjord	478	532	54	11,3%	2,7	0,3
Morsø	255	232	-23	-9,0%	2,5	-0,3
Rebild	325	347	22	6,8%	2,2	0,1
Thisted	421	476	55	13,1%	2,3	0,3
Vesthimmerland	432	488	56	13,0%	2,8	0,3
Aalborg	3.741	3.746	5	0,1%	3,2	0,0

Kilde: Danmarks Statistik; AUF01. Bruttoledige er modtagere af A-dagpenge samt jobparate, der modtager kontanthjælp, uddannelseshjælp eller selvforsørgelses- og hjemrejseydelse (inklusive aktiverede fra alle grupper).

## Ledige fordelt på køn og alder

Bruttoledige	December 2022	December 2023	Udvikling 2022-2023	Udvikling i procent	Bruttoledige i procent af arbejdsstyrken i december 2023	Udviklingen siden december 2022 i procent point
Mænd	4.398	4.884	486	11,1%	3,2	0,3
16-24 år	367	383	16	4,4%	1,7	0,0
25-29 år	867	900	33	3,8%	5,4	0,2
30-39 år	1.096	1.251	155	14,1%	4,1	0,5
40-49 år	720	820	100	13,9%	2,7	0,4
50-59 år	810	892	82	10,1%	2,6	0,3
60 år og derover	539	640	101	18,7%	3,5	0,6
Kvinder	4.067	3.835	-232	-5,7%	2,8	-0,2
16-24 år	292	252	-40	-13,7%	1,2	-0,2
25-29 år	786	762	-24	-3,1%	5,5	-0,2
30-39 år	1.226	1.156	-70	-5,7%	4,3	-0,3
40-49 år	687	640	-47	-6,8%	2,2	-0,2
50-59 år	695	647	-48	-6,9%	2,0	-0,1
60 år og derover	382	378	-4	-1,0%	2,5	0,0

Kilde: Danmarks Statistik; AUF01, AUP01. Bruttoledige er modtagere af A-dagpenge samt jobparate, der modtager kontanthjælp, uddannelseshjælp eller selvforsørgelses- og hjemrejseydelse (inklusive aktiverede fra alle grupper).

## Ledige fordelt på A-kasser

Bruttoledige	Dec. 2022	Dec. 2023	Udvikling 2022-2023	Udvikling i procent	Forsikrede bruttoledige i procent af forsikrede i dec. 2023	Udvikling siden dec. 2022 i procent point
Ledige i alt	8.465	8.719	254	3,0%	3,3	0,3
Akademikere (inkl. ingeniører)	619	641	22	3,6%	2,8	0,1
Din Faglige A-kasse	136	144	8	5,9%	2,9	0,1
Børne- og Ungdomspædagoger (BUPL)	84	110	26	31,0%	1,8	0,4
Din Sundhedsfaglige A-kasse (DSA)	106	126	20	18,9%	1,2	0,2
Det Faglige Hus A-kasse	543	644	101	18,6%	3,8	0,3
Fag og Arbejde (FOA)	238	271	33	13,9%	1,7	0,2
Faglig Fælles a-kasse (3F)	1.711	1.854	143	8,4%	5,9	0,5
A-kassen Frie	64	79	15	23,4%	2,8	0,5
Funktionærer og Tjenestemænd (FTF-A)	356	361	5	1,4%	2,5	0,1
Fødevareforbundet (NNF)	148	285	137	92,6%	10,3	5,6
Handels- og Kontorfunktionærer (HK)	535	510	-25	-4,7%	2,7	-0,1
Journalistik, Kommunikation og Sprog	47	46	-1	-2,1%	5,2	0,1
Kristelig a-kasse	682	722	40	5,9%	4,4	0,4
Ledere	161	181	20	12,4%	1,6	0,2
Lærere (DLF-A)	223	206	-17	-7,6%	2,5	-0,2
Magistre (MA)	280	331	51	18,2%	5,1	1,0
Metalarbejdere	234	254	20	8,5%	2,5	0,3
Min akasse (inkl. Business)	230	248	18	7,8%	3,2	0,3
Selvstændige Erhvervsdrivende (ASE)	309	388	79	25,6%	2,8	0,5
Socialpædagoger (SLA)	75	64	-11	-14,7%	1,4	-0,2
Teknikere	67	61	-6	-9,0%	2,8	-0,3
Økonomer (CA)	170	172	2	1,2%	3,8	0,2
Ikke forsikrede	1.446	1.022	-424	-29,3%	.	.

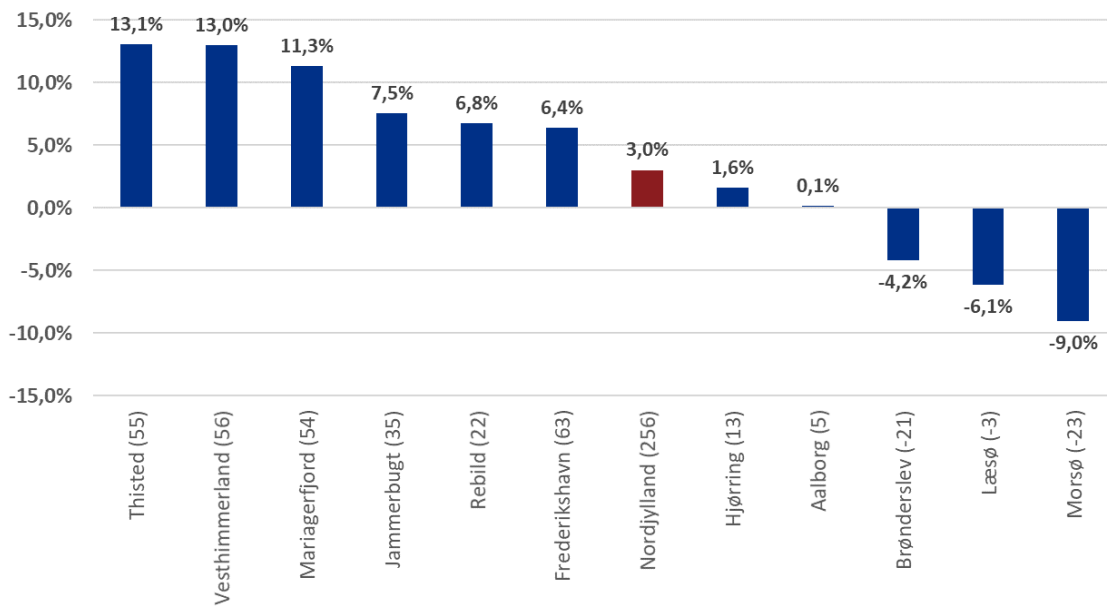
Kilde: Danmarks Statistik; AUF01, AUP03. Bruttoledige er modtagere af A-dagpenge samt jobparate, der modtager kontanthjælp, uddannelseshjælp eller selvforsørgelses- og hjemrejseydelse (inklusive aktiverede fra alle grupper).

## Beskæftigelsen i Nordjylland

Område	Okt. 2023	Okt. 2023	Udvikling mellem 2022-23	Udvikling i procent
RAR Nordjylland	234.566	233.643	-923	-0,4%
Brønderslev	14.392	14.353	-39	-0,3%
Frederikshavn	21.775	21.411	-364	-1,7%
Hjørring	24.385	24.155	-230	-0,9%
Jammerbugt	14.628	14.590	-38	-0,3%
Læsø	546	558	12	2,2%
Mariagerfjord	16.575	16.509	-66	-0,4%
Morsø	7.296	7.154	-142	-1,9%
Rebild	13.044	12.977	-67	-0,5%
Thisted	16.252	15.923	-329	-2,0%
Vesthimmerlands	14.218	13.953	-265	-1,9%
Aalborg	91.457	92.058	601	0,7%

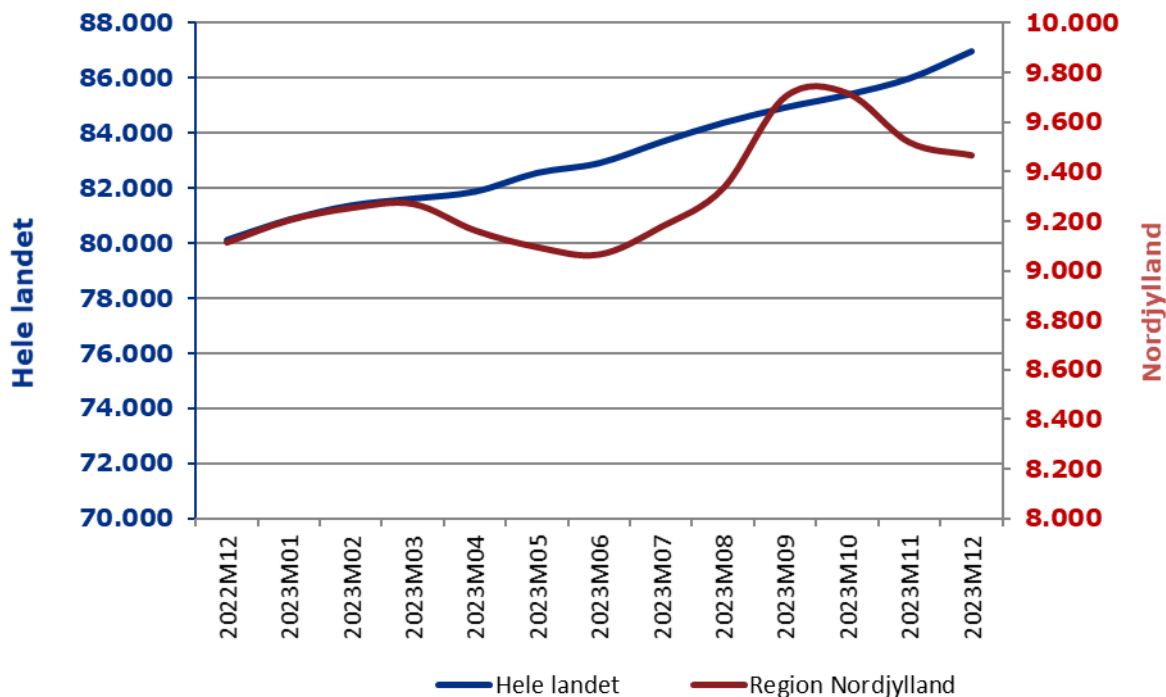
Kilde: Jobindsats

**Procentvis udvikling i antal fuldtidsbruttoledige i kommunerne i Nordjylland december 2022 – december 2023 (antalsmæssig udvikling i parentes)**



Kilde: Danmarks Statistik; AUF01

**Sæsonkorrigeret fuldtidsledighed i Nordjylland og på landsplan**



Kilde: Danmarks Statistik, AUS08