

Flere ledige skal hjælpes tilbage i job.

I december måned steg ledigheden i Nordjylland med 9,3%. Det svarer til 718 fuldtidspersoner. Ledigheden steg for anden måned i træk efter den har været faldende det sidste 1½ år. Der er en ledighedsprocent på 2,9%. Beskæftigelsen steg med 1,3%, og det svarer til 3.102 flere fuldtidspersoner.

”Udviklingen på arbejdsmarkedet viser, at vi ser ind i en lidt mere udfordret tid med vækst i ledigheden. Men at der også er muligheder for, både at hjælpe de, der bliver ledige, og for at hjælpe de arbejdsgivere, der fortsat har problemer med at skaffe den rette arbejdskraft”, udtaler Dan Oxholm, formand for RAR Nordjylland.

Rådsformanden fortsætter:

”Rådet følger udviklingen på arbejdsmarkedet tæt, og vi prioriterer, at voksen – og efteruddannelse blandt andet bruges som et redskab til at fastholde arbejdskraft i virksomhederne og til at flytte ledig arbejdskraft - via uddannelse og opkvalificering – derhen, hvor arbejdsgiverne stadig har et stort behov for arbejdskraft. Dermed kan vi både afbøde en stigende ledighed og afhjælpe mangel på arbejdskraft på samme tid,” afslutter Dan Oxholm.

Ledigheden steg i hele Nordjylland. Den steg mest for kvinder i aldersgruppen 30-39 år med 231 /23,2%. Der har været en vækst i antallet af ikke forsikrede på 574 / 66,5%. Det skyldes hovedsageligt en tilgang af ukrainske borgere, som er ledige og klar til et job.

Der er fortsat lav ledighed på under 2% blandt andet for pædagoger, sygeplejersker og på SOSU området.

Læs mere om Rådets nye strategi og plan for indsatser i 2023 på Rådets hjemmeside.

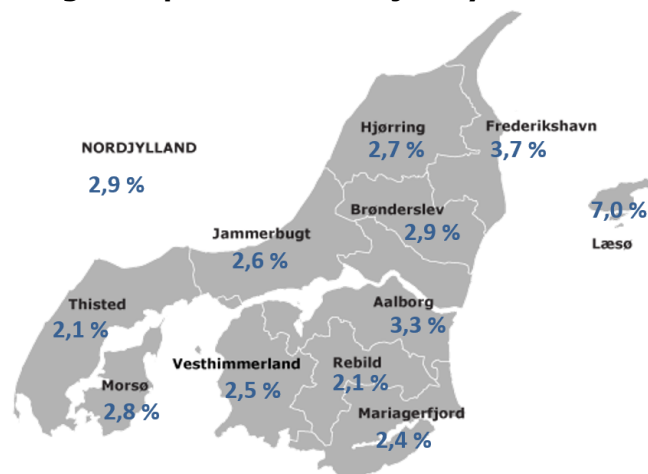
Nærmere oplysninger:

Dan Oxholm, formand for RAR Nordjylland, tlf. 4057 7190

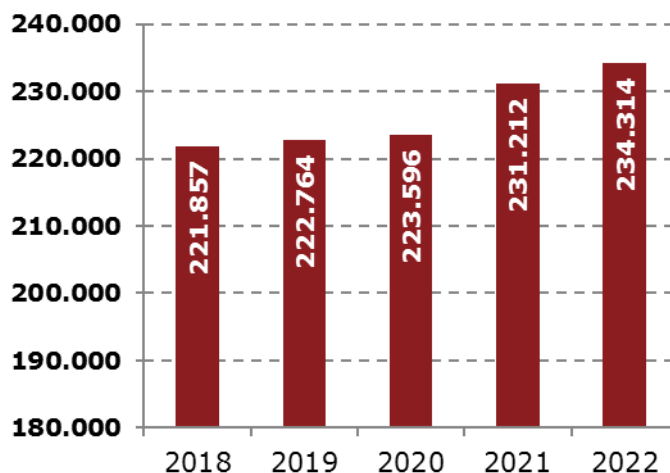
Anders Daugberg Stryhn, Direktør AMK Midt-Nord, tlf: 7222 3602

Se mere på <http://rar-bm.dk/Nordjylland>

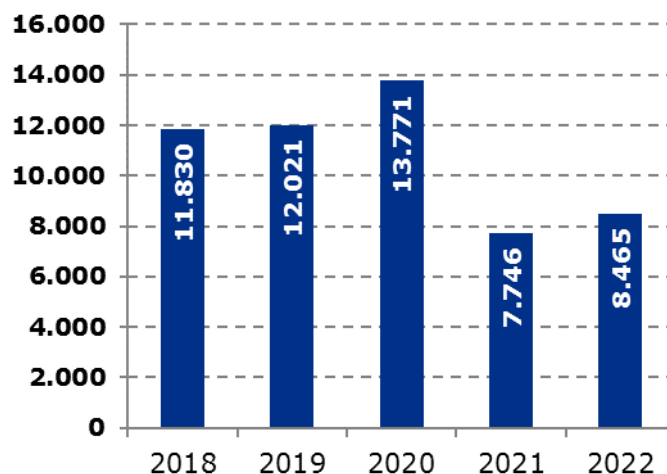
Ledighed i procent af arbejdsstyrken



Lønmodtagere med bopæl i Nordjylland i oktober måned i året



Bruttoledige i Nordjylland i december



Ledige fordelt på RAR-områder og kommuner

Bruttoledige i RAR områderne	Dec. 2021	Dec. 2022	Udvikling 2021-2022	Udvikling i procent	Bruttoledige i % af arbejdsstyrken i dec. 2022	Udviklingen siden dec. 2021 i % point
Hele landet	68.363	71.243	2.880	4,2%	2,4	0,1
Hovedstaden	24.975	23.645	-1.330	-5,3%	2,4	-0,1
Sjælland	9.137	9.368	231	2,5%	2,3	0,1
Bornholm	398	437	39	9,8%	2,6	0,2
Fyn	5.423	6.045	622	11,5%	2,8	0,3
Syddjylland	6.958	7.739	781	11,2%	2,1	0,2
Østjylland	11.254	12.464	1.210	10,8%	2,4	0,2
Vestjylland	2.400	3.026	626	26,1%	1,9	0,4
Nordjylland	7.746	8.464	718	9,3%	2,9	0,2
Brønderslev	449	502	53	11,8%	2,9	0,3
Frederikshavn	889	983	94	10,6%	3,7	0,4
Hjørring	802	813	11	1,4%	2,7	0,0
Jammerbugt	433	465	32	7,4%	2,6	0,2
Læsø	47	49	2	4,3%	7,0	0,3
Mariagerfjord	422	478	56	13,3%	2,4	0,3
Morsø	164	255	91	55,5%	2,8	1,0
Rebild	305	325	20	6,6%	2,1	0,1
Thisted	333	421	88	26,4%	2,1	0,4
Vesthimmerland	411	432	21	5,1%	2,5	0,1
Aalborg	3.491	3.741	250	7,2%	3,3	0,2

Kilde: Danmarks Statistik; AUF01. Bruttoledige er modtagere af A-dagpenge, samt jobparate, der modtager kontanthjælp, uddannelseshjælp eller selvforsørgelses- og hjemrejseydelse (inklusive aktiverede fra alle grupper).

Ledige fordelt på køn og alder

Bruttoledige	Dec. 2021	Dec. 2022	Udvikling 2021-2022	Udvikling i procent	Bruttoledige i % af arbejdsstyrken i dec. 2022	Udviklingen siden dec. 2021 i % point
Mænd	4.213	4.398	185	4,4%	2,9	0,1
16-24 år	289	367	78	27,0%	1,7	0,4
25-29 år	799	867	68	8,5%	5,3	0,5
30-39 år	1.101	1.096	-5	-0,5%	3,7	0,0
40-49 år	693	720	27	3,9%	2,3	0,1
50-59 år	789	810	21	2,7%	2,3	0,0
60 år og derover	542	539	-3	-0,6%	3,0	-0,2
Kvinder	3.533	4.067	534	15,1%	3,0	0,4
16-24 år	201	292	91	45,3%	1,4	0,4
25-29 år	744	786	42	5,6%	5,8	0,3
30-39 år	995	1.226	231	23,2%	4,8	0,9
40-49 år	604	687	83	13,7%	2,4	0,3
50-59 år	601	695	94	15,6%	2,1	0,2
60 år og derover	389	382	-7	-1,8%	2,7	-0,1

Kilde: Danmarks Statistik; AUF01, AUP01. Note: Bruttoledige er modtagere af A-dagpenge, samt jobparate der modtager kontanthjælp, uddannelseshjælp eller selvforsørgelses- og hjemrejseydelse (inklusive aktiverede fra alle grupper).

Ledige fordelt på A-kasser

Bruttoledige	Dec. 2021	Dec. 2022	Udvikling 2021-2022	Udvikling i procent	Forsikrede bruttoledige i % af forsikrede i dec. 2022	Udvikling siden dec. 2021 i % point
I alt	7.746	8.465	719	9,3%	3,0	0,1
Akademikere (inkl. ingeniører)	632	619	-13	-2,1%	2,7	-0,1
Din Faglige A-kasse	142	136	-6	-4,2%	2,8	-0,1
Børne- og Ungdomspædagoger (BUPL)	97	84	-13	-13,4%	1,4	-0,2
Din Sundhedsfaglige A-kasse (DSA)	67	106	39	58,2%	1,0	0,4
Det Faglige Hus A-kasse	433	546	113	26,1%	3,5	0,4
Fag og Arbejde (FOA)	228	241	13	5,7%	1,5	0,1
Faglig Fælles a-kasse (3F)	1.577	1.711	134	8,5%	5,4	0,5
A-kassen Frie	56	64	8	14,3%	2,3	0,4
Funktionærer og Tjenestemænd (FTF-A)	360	356	-4	-1,1%	2,4	0,0
Fødevareforbundet (NNF)	74	148	74	100,0%	4,7	2,4
Handels- og Kontorfunktionærer (HK)	591	536	-55	-9,3%	2,8	-0,2
Journalistik, Kommunikation og Sprog	61	47	-14	-23,0%	5,1	-1,4
Kristelig a-kasse	733	684	-49	-6,7%	4,0	-0,2
Ledere	169	161	-8	-4,7%	1,4	-0,1
Lærere (DLF-A)	207	223	16	7,7%	2,7	0,2
Magistre (MA)	313	280	-33	-10,5%	4,1	-1,1
Metalarbejdere	259	234	-25	-9,7%	2,2	-0,2
Min akasse (inkl. Business)	249	230	-19	-7,6%	2,9	-0,2
Selvstændige Erhvervsdrivende (ASE)	292	309	17	5,8%	2,2	0,1
Socialpædagoger (SLA)	72	75	3	4,2%	1,6	0,1
Teknikere	76	67	-9	-11,8%	3,1	-0,2
Økonomer (CA)	196	170	-26	-13,3%	3,6	-0,6
Ikke forsikrede	863	1.437	574	66,5%	.	.

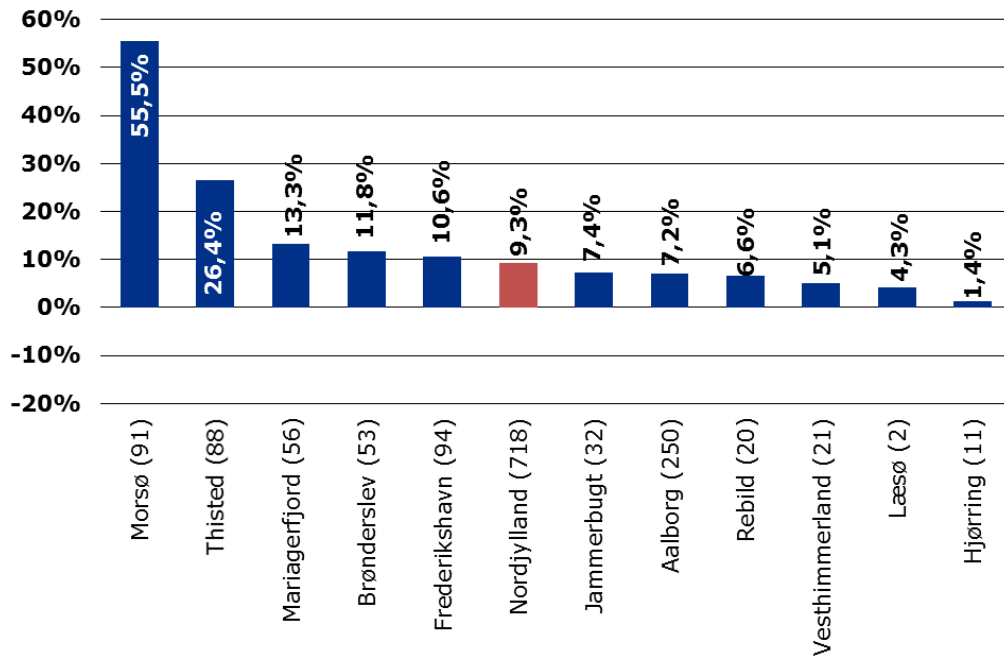
Kilde: Danmarks Statistik; AUF01, AUP03. Note: Bruttoledige er modtagere af A-dagpenge, samt jobparate der modtager kontanthjælp, uddannelseshjælp eller selvforsørgelses- og hjemrejseydelse (inklusive aktiverede fra alle grupper)

Beskæftigelsen i Nordjylland

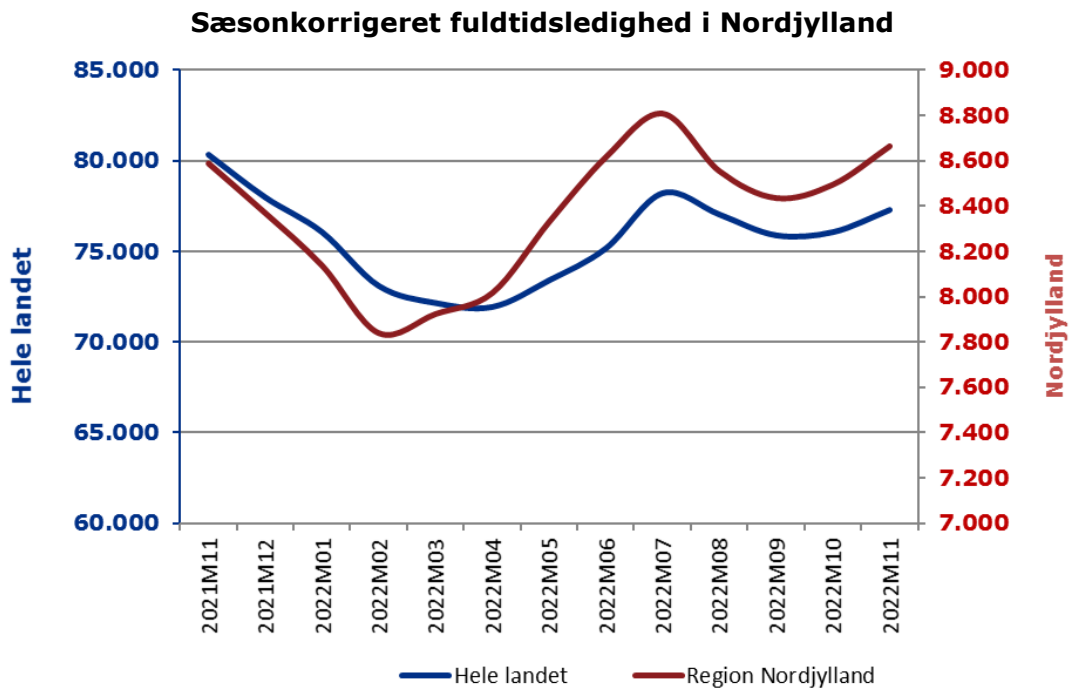
Område	Okt. 2021	Okt. 2022	Udvikling mellem 2021-22	Udvikling i procent
RAR Nordjylland	231.212	234.314	3.102	1,3%
Brønderslev	14.188	14.372	184	1,3%
Frederikshavn	21.701	21.759	58	0,3%
Hjørring	24.198	24.350	152	0,6%
Jammerbugt	14.428	14.604	176	1,2%
Læsø	556	545	-11	-2,0%
Mariagerfjord	16.429	16.557	128	0,8%
Morsø	7.321	7.292	-29	-0,4%
Rebild	12.934	13.035	101	0,8%
Thisted	16.236	16.237	1	0,0%
Vesthimmerlands	14.077	14.202	125	0,9%
Aalborg	89.144	91.361	2.217	2,5%

Kilde: Jobindsats

Procentvis udvikling i antal fuldtidsbruttoledige i kommunerne i Nordjylland december 2021 – december 2022 (Antalsmæssig udvikling i parentes)



Kilde: Danmarks Statistik; AUF01



Kilde: Danmarks Statistik, AUS08