

Nordjysk arbejdsmarked i topform

Beskæftigelsen steg med 10.918 fuldtidspersoner i Nordjylland fra marts 2021-2022. Fra maj 2021 - 2022 faldt den nordjyske ledighed med 3.314 bruttoledige. Det svarer til et fald på 30,5 %. Der er en ledighedsprocent på 2,7 %.

Beskæftigelsen steg i alle nordjyske kommuner fra marts 2021-22. Samlet steg beskæftigelsen med 10.918 / 5,0%. Antallet af beskæftigede steg mest i Aalborg, Frederikshavn og Hjørring med henholdsvis 5.175, 943 og 880 fuldtidspersoner.

Antallet af ledige er faldet med 3.314 fuldtidspersoner det seneste år. Det svarer til et gennemsnitligt fald på 30,5 %. Der er en ledighed på 2,7 % i procent af arbejdsstyrken. Det er et fald på 1,2 procentpoint på et år. Ledigheden faldt i alle nordjyske kommuner. Ledigheden faldt mest på Læsø med 60,3 % og mindst i Brønderslev med 23,3 %.

Ledigheden for mænd er 2,4 %, og den er 3,0 % for kvinder. Ledigheden er faldet med 1,4 procentpoint for mænd og med 0,9 procentpoint for kvinder det seneste år.

Ledigheden er faldet for alle aldersgrupper det seneste år. Det største fald er for 50-59 årige mænd, hvor ledigheden er faldet med 48,8 %, og det mindste fald er for kvinder i aldersgruppen 16-24 år med 8,9 %.

Ledigheden er faldet i næsten alle a-kasser, undtagen DSA hvor den steg med 4,6 %. Det dækker dog kun over 5 fuldtidspersoner. Det største antalsmæssige fald er hos 3F med 788 / 40,1 %.

Det største procentvise fald er hos Metalarbejderne med 50,6 % / 224. Den laveste ledighedsprocent findes hos DSA med 1,0 % af de forsikrede og hos FOA med 1,6 %.

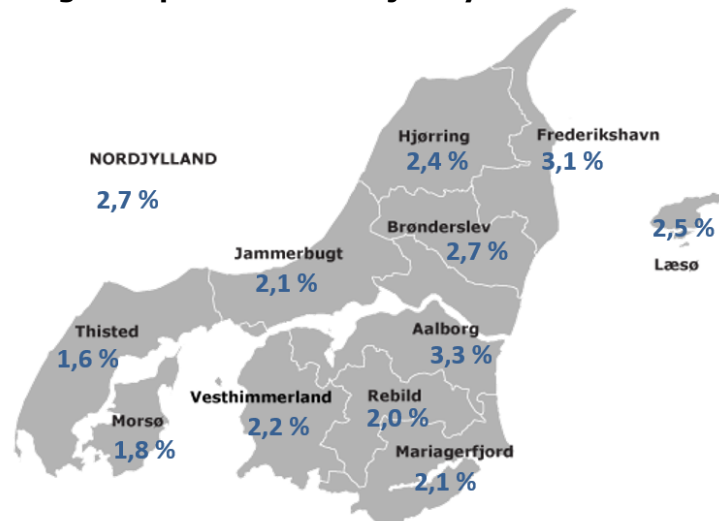
Nærmere oplysninger:

Dan Oxholm, formand for RAR Nordjylland, tlf. 4057 7190

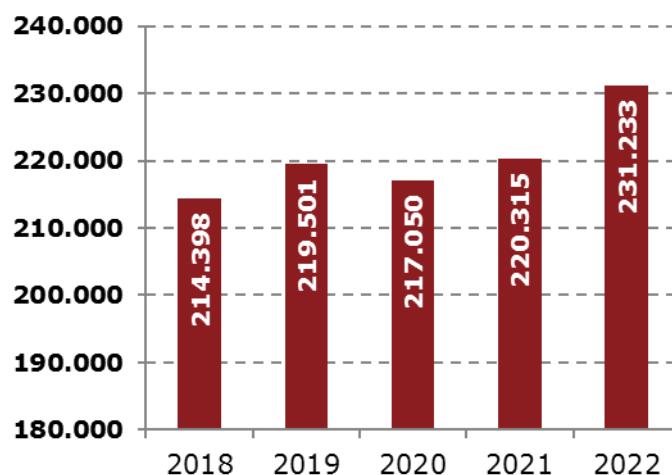
Anders Daugberg Stryhn, Direktør AMK Midt-Nord, tlf: 7222 3602

Se mere på <http://rar-bm.dk/Nordjylland>

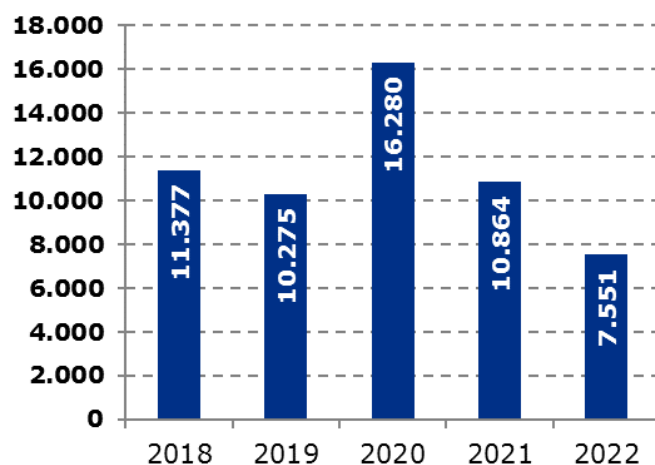
Ledighed i procent af arbejdsstyrken



Lønmodtagere med bopæl i Nordjylland i marts måned i året



Bruttoledige i Nordjylland i maj måned



Ledige fordelt på RAR-områder og kommuner

Bruttoledige i RAR områderne	Maj 2021	Maj 2022	Udvikling 2021-2022	Udvikling i procent	Bruttoledige i % af arbejdsstyrken i maj 2022	Udviklingen siden maj 2021 i % point
Hele landet	108.244	68.805	-39.439	-36,4%	2,4	-1,4
Hovedstaden	41.304	25.421	-15.883	-38,5%	2,7	-1,7
Sjælland	14.051	9.366	-4.685	-33,3%	2,4	-1,2
Bornholm	536	283	-253	-47,2%	1,7	-1,5
Fyn	8.401	5.357	-3.044	-36,2%	2,5	-1,4
Syddjælland	11.266	7.019	-4.247	-37,7%	1,9	-1,2
Østjylland	17.607	11.201	-6.406	-36,4%	2,3	-1,3
Vestjylland	4.065	2.527	-1.538	-37,8%	1,6	-1,0
Nordjylland	10.864	7.550	-3.314	-30,5%	2,7	-1,2
Brønderslev	596	457	-139	-23,3%	2,7	-0,8
Frederikshavn	1.187	810	-377	-31,8%	3,1	-1,4
Hjørring	1.183	713	-470	-39,7%	2,4	-1,6
Jammerbugt	539	370	-169	-31,4%	2,1	-1,0
Læsø	49	18	-31	-63,3%	2,5	-4,4
Mariagerfjord	638	417	-221	-34,6%	2,1	-1,1
Morsø	215	159	-56	-26,0%	1,8	-0,6
Rebild	455	306	-149	-32,7%	2,0	-1,0
Thisted	517	313	-204	-39,5%	1,6	-1,0
Vesthimmerland	562	368	-194	-34,5%	2,2	-1,2
Aalborg	4.923	3.619	-1.304	-26,5%	3,3	-1,2

Kilde: Danmarks Statistik; AUF01. Note: Bruttoledige er modtagere af A-dagpenge, samt jobparate der modtager kontanthjælp, uddannelseshjælp eller selvforsørgelses- og hjemrejseydelse (inkl. aktiverede fra alle grupper).

Ledige fordelt på køn og alder

Bruttoledige	Maj 2021	Maj 2022	Udvikling 2021-2022	Udvikling i procent	Bruttoledige i % af arbejdsstyrken i maj 2022	Udviklingen siden maj 2021 i % point
Mænd	5.685	3.630	-2.055	-36,1%	2,4	-1,4
16-24 år	417	257	-160	-38,4%	1,3	-0,7
25-29 år	973	723	-250	-25,7%	4,5	-1,6
30-39 år	1.410	947	-463	-32,8%	3,2	-1,6
40-49 år	928	595	-333	-35,9%	1,9	-1,0
50-59 år	1.206	617	-589	-48,8%	1,8	-1,6
60 år og derover	752	492	-260	-34,6%	2,9	-1,5
Kvinder	5.179	3.921	-1.258	-24,3%	3,0	-0,9
16-24 år	293	267	-26	-8,9%	1,4	-0,1
25-29 år	970	720	-250	-25,8%	5,5	-1,9
30-39 år	1.482	1.238	-244	-16,5%	5,0	-1,0
40-49 år	932	684	-248	-26,6%	2,3	-0,9
50-59 år	961	617	-344	-35,8%	1,9	-1,1
60 år og derover	541	395	-146	-27,0%	2,9	-1,1

Kilde: Danmarks Statistik; AUF01, AUP01. Note: Bruttoledige er modtagere af A-dagpenge, samt jobparate der modtager kontanthjælp, uddannelseshjælp eller selvforsørgelses- og hjemrejseydelse (inkl. aktiverede fra alle grupper).

Ledige fordelt på A-kasser

Bruttoledige	Maj 2021	Maj 2022	Udvikling 2021-2022	Udvikling i procent	Forsikrede bruttoledige i % af forsikrede i maj 2022	Udvikling siden maj 2021 i % point
I alt	10.864	7.551	-3.313	-30,5%	2,7	-1,4
Akademikere (inkl. ingeniører)	744	534	-210	-28,2%	2,3	-1,1
Din Faglige A-kasse	160	105	-55	-34,4%	2,1	-1,1
Børne- og Ungdomspædagoger (BUPL)	170	116	-54	-31,8%	1,9	-0,9
Din Sundhedsfaglige A-kasse (DSA)	108	113	5	4,6%	1,0	0,0
Det Faglige Hus A-kasse	616	442	-174	-28,2%	3,0	-1,6
Fag og Arbejde (FOA)	362	254	-108	-29,8%	1,6	-0,6
Faglig Fælles a-kasse (3F)	1.966	1.178	-788	-40,1%	3,7	-2,4
A-kassen Frie	104	67	-37	-35,6%	2,3	-1,3
Funktionærer og Tjenestemænd (FTF-A)	557	408	-149	-26,8%	2,7	-1,1
Fødevareforbundet (NNF)	122	77	-45	-36,9%	2,4	-1,4
Handels- og Kontorfunktionærer (HK)	947	625	-322	-34,0%	3,2	-1,6
Journalistik, Kommunikation og Sprog	86	53	-33	-38,4%	5,6	-3,5
Kristelig a-kasse	972	602	-370	-38,1%	3,5	-2,1
Ledere	298	190	-108	-36,2%	1,7	-0,9
Lærere (DLF-A)	256	218	-38	-14,8%	2,6	-0,4
Magistre (MA)	370	261	-109	-29,5%	4,4	-2,1
Metalarbejdere	443	219	-224	-50,6%	2,1	-2,0
Min akasse (inkl. Business)	366	254	-112	-30,6%	3,2	-1,5
Selvstændige Erhvervsdrivende (ASE)	435	278	-157	-36,1%	2,0	-1,0
Socialpædagoger (SLA)	107	89	-18	-16,8%	1,9	-0,3
Teknikere	133	81	-52	-39,1%	3,6	-2,2
Økonomer (CA)	241	176	-65	-27,0%	3,8	-1,6
Ikke forsikrede	1.299	1.211	-88	-6,8%	.	.

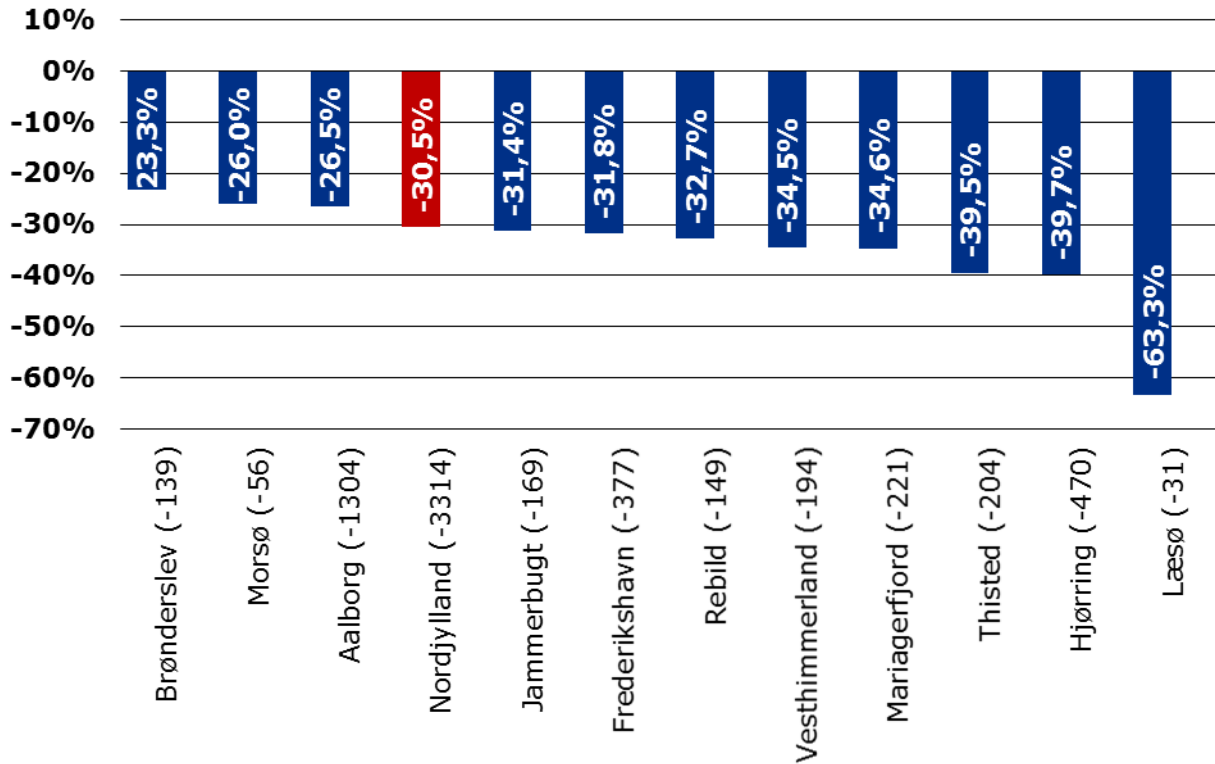
Kilde: Danmarks Statistik; AUF01, AUP03. Note: Bruttoledige er modtagere af A-dagpenge, samt jobparate der modtager kontanthjælp, uddannelseshjælp eller selvforsørgelses- og hjemrejseydelse (inkl. aktiverede fra alle grupper).

Beskæftigelsen i Nordjylland

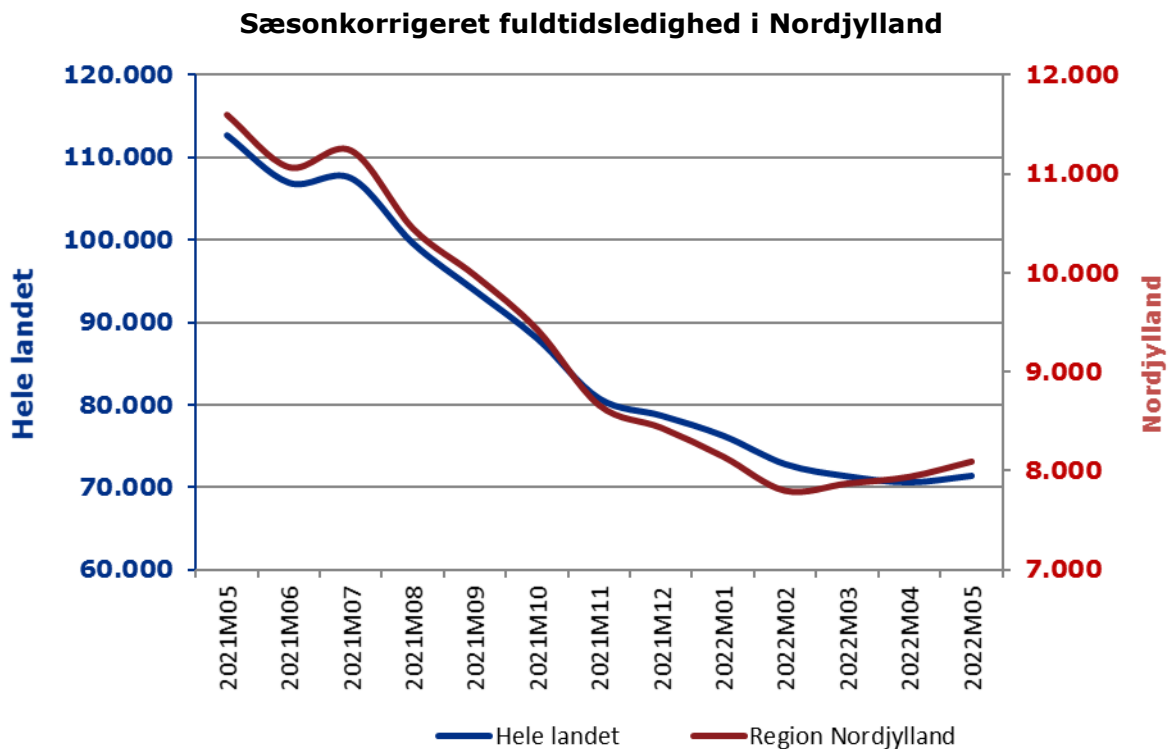
Område	Mar. 2021	Mar. 2022	Udvikling mellem 2021-22	Udvikling i procent
RAR Nordjylland	220.315	231.233	10.918	5,0%
Brønderslev	13.477	14.157	680	5,0%
Frederikshavn	20.624	21.567	943	4,6%
Hjørring	23.081	23.961	880	3,8%
Jammerbugt	13.715	14.252	537	3,9%
Læsø	501	530	29	5,8%
Mariagerfjord	15.796	16.458	662	4,2%
Morsø	7.068	7.368	300	4,2%
Rebild	12.395	12.869	474	3,8%
Thisted	15.570	16.191	621	4,0%
Vesthimmerland	13.471	14.088	617	4,6%
Aalborg	84.617	89.792	5.175	6,1%

Kilde: Jobindsats

Procentvis udvikling i antal fuldtidsbruttoledige i kommunerne i Nordjylland maj. 2021 - maj. 2022. (Antalsmæssig udvikling i parentes).



Kilde: Danmarks Statistik; AUF01



Kilde: Danmarks Statistik, AUS08