

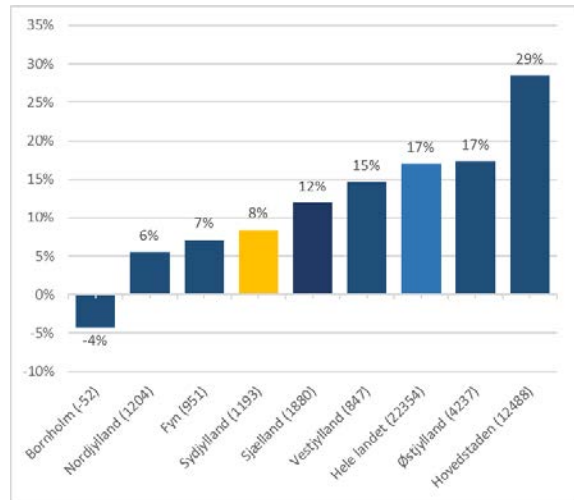
STATUS på arbejdsmarkedet i forbindelse med COVID 19 – RAR Syddjylland

Situationen på RAR Syddjyllands arbejdsmarked

Status d. 1. november viser **16.914** tilmeldte ledige i RAR Syddjylland der har stort set været faldt hver uge siden uge 32 (start august), og senest i uge 43 er der et fald i antal tilmeldte på 238 personer.

Siden 9. marts er der i alt kommet **1.193** flere tilmeldte ledige. Det svarer til en stigning på 8 pct. I hele landet er stigningen på 17 pct.

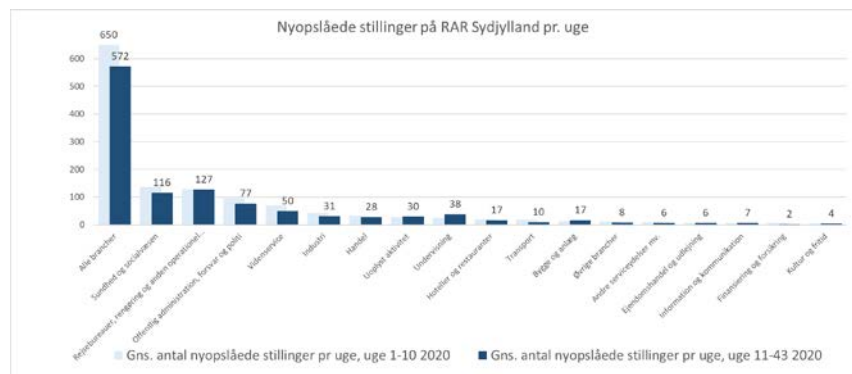
Der er forskel på, hvilke brancher der igennem kriseforløbet er blevet ramt og hvornår. Eks. nedlukning af serviceerhverv, der senere i krisen åbnede op igen.



Opslåede jobopslag på Jobnet: Efterspørgsel efter arbejdskraft er tæt på normal

Der er efterspørgsel efter arbejdskraft på arbejdsmarkedet, og i RAR Syddjyllands område har der siden 9. marts i gennemsnit været 572 nye jobopslag på Jobnet pr. uge, og udviklingen er stigende. I ugerne før krisen var gennemsnittet på 650. Et fald på 12 pct., men det viser også, at der er fortsat efterspørgsel. Der er forskel på brancherne – bl.a. fremgang i Bygge/anlæg, men også mindre fald i bl.a. Industri, Transport og Handel.

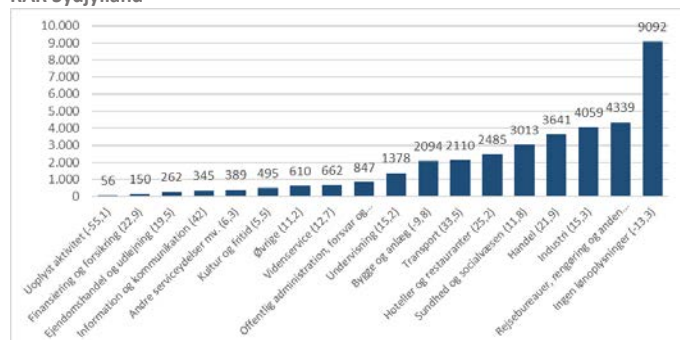
Gns. antal nyopslåede jobopslag pr. uge fordelt på brancher – RAR Syddjylland



Tilmeldte fordelt på brancher: Antallet af nytilmeldte ledige stiger mest for Rejsebureauer, rengøring m.m., men der er stort set lige så mange afmeldte i branchen

Især branchen Rejsebureauer, rengøring og anden operationel service har fået flest nye tilmeldte ledige i kriseperioden, men der har samtidig været mange afmeldte i branchen, så det samlede antal tilmeldte faktisk kun er steget med 5 pct. i denne branche. Der ses største relative stigninger i bl.a. Information/kommunikation, Transport, Off. administration og Hotel/restauration. Der er også brancher, der er mindre berørt af krisen.

Udvikling i antal tilmeldte siden 9. marts - fordelt på brancher – RAR Syddjylland

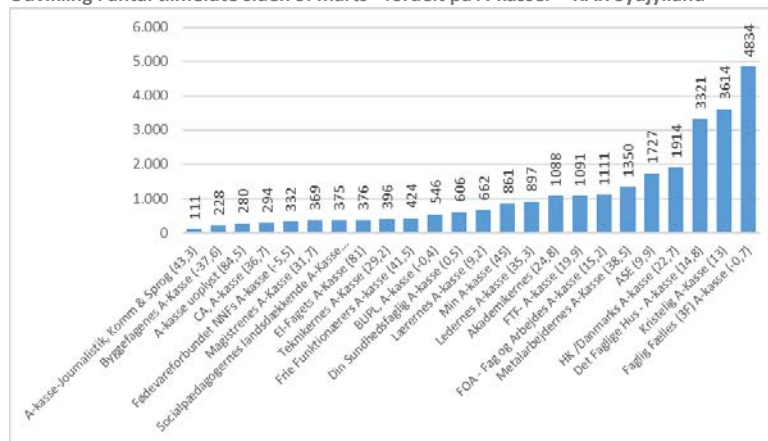


Tilmeldte fordelt på A-kasser: De fleste nytilmeldte ledige er medlemmer i Fælles Faglig A-kasse (3F), Kristelig A-kasse og Det Faglige Hus

De fleste nytilmeldte ledige er medlemmer i Fælles Faglig A-kasse (3F), Kristelig A-kasse og Det Faglige Hus – samt HK's A-kasse.

Antallet af ledige stiger relativt mest i a-kasserne El-faget, Min A-kasse, Journalister m.m., Frie funktionærer og Metalarbejderne. Flere af disse a-kasser havde også i forvejen en relativ lav ledighed, før COVID 19 neddrolede aktiviteten på store dele af arbejdsmarkedet. Byggefagene, NNF og 3F har faldt i antallet af tilmeldte.

Udvikling i antal tilmeldte siden 9. marts - fordelt på A-kasser – RAR Syddjylland

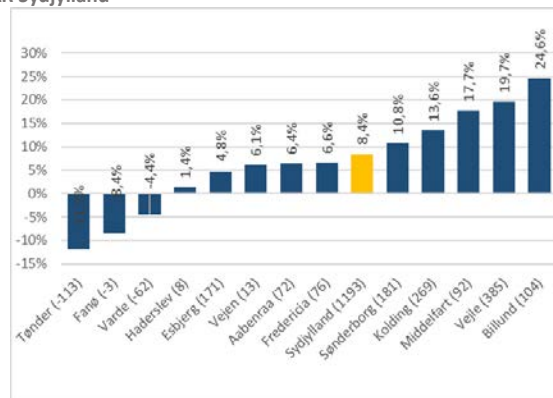


Tilmeldte fordelt på kommuner: Antallet af ledige stiger relativt mest i Billund - og falder i Tønder, på Fanø og i Varde

Status d. 1. november viser 16.914 tilmeldte ledige i RAR Syddjylland – der har stort set været fald hver uge siden uge 32 (start august), og senest i uge 43 er der et fald i antal tilmeldte på 238 personer. Siden 9. marts er der i alt kommet 1.193 flere tilmeldte ledige – eller en stigning på 8 pct. I hele landet er stigningen på 17 pct., og Syddjylland har således en mindre stigning end landsudviklingen.

Antallet af ledige stiger relativt mest i Billund, Vejle, Middelfart og Kolding (alle fra et meget lavt ledighedsniveau) og falder i Tønder, på Fanø og i Varde.

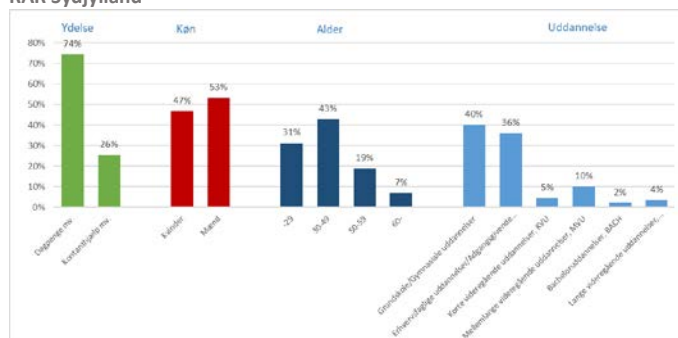
Udvikling i antal tilmeldte siden 9. marts - fordelt på Kommuner – RAR Syddjylland



Tilmeldte fordelt på køn, uddannelse og alder

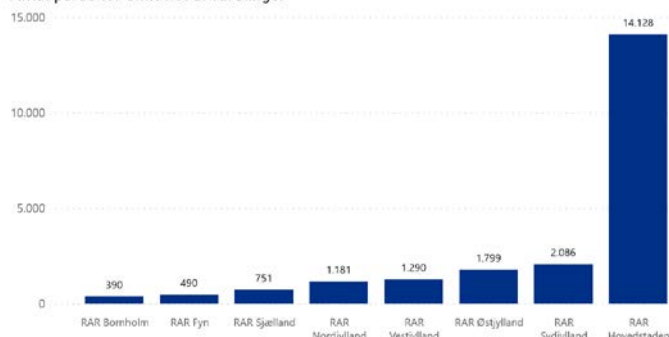
Det er især dem med mindst uddannelse og de unge, som blev ramt i krisen. Det er et billede, vi har set ved tidligere kriser – nemlig at det er dem med de korte uddannelser, der bliver hårdest ramt. Det er samtidig flere mænd end kvinder, der er blandt de tilmeldte ledige i perioden.

Fordeling i antal tilmeldte siden 9. marts - fordelt på ydelse, køn, alder og udd - RAR Syddjylland



Varslinger og Arbejdsfordelinger

Antal personer omfattet af varslinger



Note: Tallene omfatter personer hvor virksomheder har meddelt de regionale arbejdsmarkedsråd, at de påtænker at afskedige et antal medarbejdere af et vist omfang. Der indgår kun varslingsager omfattet af lov om varsling m.v. i forbindelse med afskedigelser af større omfang. Pga. efterregistreringer kan data blive ændret ved næste opdatering.

Generelt har antallet af personer omfattet af arbejdsfordelinger under eksisterende ordning i Danmark de seneste år været meget få. Det er på landsplan steget markant i kriseperioden – i september er nye 501 personer omfattet af arbejdsfordelinger. Det er et faldende niveau ift. måneden før, hvor der kom 1.099 til i hele landet.

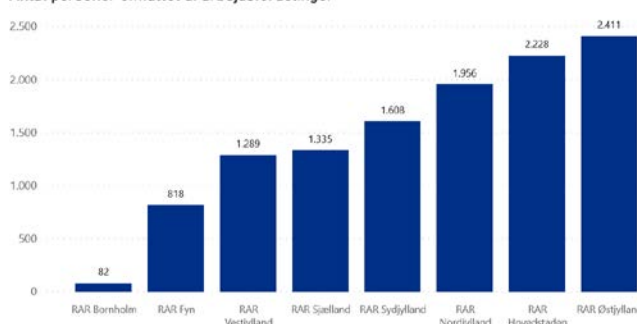
Fordelt på RAR-områder har RAR Syddjylland i hele perioden 4. flest personer omfattet af arbejdsfordelinger.

I forhold til ordningen for midlertidige arbejdsfordelinger, der i september blev vedtaget som led i håndteringen af COVID-19, er RAR Syddjylland det RAR-område med 4. flest personer omfattet af midlertidige arbejdsfordelinger.

Antallet af personer omfattet af varslinger i Danmark har i september måned ligget på 1.656 personer. Det er færre, end hvad der i gennemsnit har været i årene 2015-19 i september-måneder. Niveauet på 1.656 i sept. er markant lavere end i måneden før, hvor der i august var 4.443 personer omfattet af varsling.

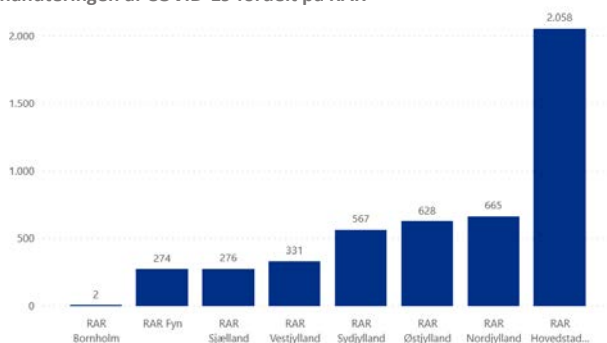
Fordelt på RAR-områder er der lidt forskel på, hvor meget varslinger har påvirket. Der er absolut flest personer omfattet i RAR Hovedstaden efterfulgt af Syddjylland. I Syddjylland er 2.086 personer omfattet igennem hele kriseperioden (1. marts-30. sept.).

Antal personer omfattet af arbejdsfordelinger



Note: Tallene omfatter antal personer påbegyndt i arbejdsfordelinger. Tallene vedr. arbejdsfordelinger efter bekendtgørelse nr. 1588 af 18. december 2018 om udbetaling af dagpenge og bekendtgørelse nr. 192 af 12. marts 2020 om ændring af bekendtgørelse om udbetaling af dagpenge. En arbejdsfordeling er en ordning i en virksomhed, hvor arbejdstiden for de ansatte i en midlertidig periode er nedsat for at undgå afskedigelser i virksomheden. I perioden med nedsat arbejdstid modtager de ansatte (supplerende) dagpenge. Da personer både kan indgå i søger godkendt af jobcentret hhv. det Regionale Arbejdsmarkedsråd indfor samme periode, kan antallet af personer og sager med supplerende dagpenge op til 13 uger hhv. over 13 uger ikke lægges sammen, da der dermed er risiko for dobbelttælling. Pga. efterregistreringer kan data blive ændret ved næste opdatering.

Antal personer omfattet af midlertidige arbejdsfordelinger som led i håndteringen af COVID-19 fordelt på RAR



Note: Tallene viser antallet/bestanden af personer omfattet af den midlertidige arbejdsfordelingsordning i uge 43. Tallene vedr. arbejdsfordelinger efter lov nr. 1336 af 11/09/2020 Lov om adgang til iværksættelse af midlertidig arbejdsfordeling som led i håndteringen af covid-19 og bekendtgørelse nr. 1340 af 11. september 2020 om adgang til iværksættelse af midlertidig arbejdsfordeling som led i håndteringen af covid-19. En arbejdsfordeling er en ordning i en virksomhed, hvor arbejdstiden for de ansatte i en midlertidig periode er nedsat for at undgå afskedigelser i virksomheden. I perioden med nedsat arbejdstid modtager de ansatte (supplerende) dagpenge. Tallene er foreløbige.

På Jobindsats.dk kan ses uddybende tal for antal tilmeldte fordelt på hele landet og RAR— samt fordelinger på bl.a. ydelsesgrupper, køn, alder, uddannelsesniveau, brancher og a-kasser.